

ENEJ

RIDER - KOLĘDY

Miejsce i data koncertu:

Niniejszy dokument zawiera niezbędne minimum techniczne umożliwiające wykonawcom oraz realizatorom przeprowadzenie koncertu na właściwym poziomie artystycznym i technicznym.

SYSTEM NAGŁOŚNIENIA WIDOWNI (FOH)

Wymagane jest zapewnienie równomiernego nagłośnienia na wyznaczonym przez Organizatorów obszarze za pomocą wysokiej jakości systemu wyrównanego liniowo "LINE ARRAY"

KOLUMNY GŁOŚNIKOWE

1. Wymagany jest czterodrożny (minimum trójdrożny) system nagłośnieniowy.
2. Dopuszczone są wyłącznie najwyższej serii modele zestawów głośnikowych Line Array.
3. Akceptowane systemy głośnikowe:
L'Acoustics (K1, K2, V-DOSC, KUDO), Outline (GTO, C-12, MANTAS)
Adamson seria Y, d&b audiotechnik (seria J,Q), Coda Audio (AiRAY, ViRAY)
JBL (Vertec VT4889, 4888, VTX), Meyer Sound (Milo, Mica, Lion)
dB Technologies (VIO, DVA, T12), Electro-Voice (XLC).
4. Systemy średnio - wysokotonowe powinny być podwieszane.
Elementy zawieszenia powinny bezwzględnie posiadać niezbędny atest.
5. Przesłonięcia systemów nagłośnieniowych są możliwe wyłącznie za pomocą specjalnej, atestowanej tkaniny, przeznaczonej do tych celów.
Izolacyjność akustyczna tkaniny nie może przekraczać 1 dB w całym paśmie akustycznym.
6. System nagłośnieniowy powinien równomiernie pokrywać dźwiękiem cały obszar audytorium spełniając następujące warunki:
 - powinien być złożony z jednego "grona" na stronę, składającego się z odpowiedniej ilości kolumn głośnikowych Line Array, podwieszonych obok sceny, ukierunkowanych tak, aby zminimalizować ewentualne odbicia dźwięku od ścian budynków oraz z odpowiedniej ilości kolumn głośnikowych niskotonowych (SUB BASS)
 - musi być skorygowany fazowo zgodnie z zasadami sztuki oraz częstotliwościowo zachowując kryterium (- 3 dB) w paśmie użytkowym 50 - 12 000 Hz
 - zestaw powinien być tak zaprojektowany i skonfigurowany, aby (po dokonaniu pełnej korekcji fazowo – częstotliwościowej) miał zdolność do wyemitowania na stacku FOH ciśnienia akustycznego dźwięku o poziomie nie mniejszym niż:
 - **106 dB** (stereo program)
 - **112 dB** (peak)
 - moc wzmacniaczy przeznaczona dla sekcji głośnikowych danej kolumny głośnikowej Line Array powinna być dobrana w odpowiedniej proporcji zgodnie z zaleceniami producenta sprzętu

ENEJ

RIDER - KOLEĐY

- ilość oraz moc kolumn głośnikowych niskotonowych (SUB BASS) powinna być równoważna i dobrana w analogiczny sposób, zgodnie z zaleceniami producenta sprzętu
- Sub Bass musi być sterowany z wysyłki AUX !!!
- 7. Sektor bezpośrednio przy scenie powinien być nagłośniony wysokiej jakości systemem kolumn głośnikowych „FRONT -FILL “. Powinien on być tej samej firmy co główne nagłośnienie.
- 8. Sektory boczne powinny być nagłośnione systemem „OUT-FILL” o mocy adekwatnej do nagłaśnianego obszaru. Obliczony programem wymienionym w pkt. 10.
- 9. Obiekty o audytorium dłuższym niż 80 m. wymagają zastosowania systemu linii opóźniającej „DELAY” również policzonym programem wymienionym w pkt. 10.
- 10. Konfigurację aparatury dla potrzeb koncertu należy opracować w odpowiednim, dedykowanym dla danego systemu dźwiękowego programie predykcyjnym.

KONSOLETY MIKRSERSKIE

ZESPÓŁ PRZYWOZI WŁASNE STOŁY DIGICO SD9 (FRONT I MONITOR) ORAZ RACKA SCENICZNEGO.

Prosimy o zapewnienie miejsca w reżyserkach oraz dwóch kabli Cat 5e lub lepszych położonych pomiędzy reżyserką frontową i monitorową o maksymalnej długości 75m. Stoły pracują na wspólnym racku (gain tracking). Wszystkie instrumenty wpinamy bezpośrednio w racka przywieszonych przez zespół bez użycia splittera.

UWAGA !!!

NIEDOPUSZCZALNE JEST PODPINANIE STOŁU FRONTOWEGO ZESPOŁU ENEJ DO SYSTEMU NAGŁOŚNIENIOWEGO POPRZEC WEJŚCIA ANALOGOWE W INNYM STOLE. STÓŁ WPINAMY PROSTO W PROCESOR SYSTEMU LUB POPRZEC WEJŚCIA AES/EBU W STÓŁ MASTEROWY.

PROCESOR GŁOŚNIKOWY

Dedykowany wyłącznie do danej aparatury nagłośnieniowej bądź uznanych firm (DOLBY LAKE, XTA, BSS lub podobny tej klasie).

WZMACNIACZE MOCY

Wyłącznie odpowiednio wysokiej klasy wzmacniacze mocy renomowanych firm, dedykowane dla danej aparatury nagłośnieniowej wykorzystywanej podczas koncertu.

STATYWY MIKROFONOWE

Wymagamy od firmy nagłośnieniowej 12 małych statywów i 5 dużych firmy WIDLICKI lub K&M.

ENEJ

RIDER - KOŁĘDY

UWAGA!!!

- Jeżeli producent dopuszcza takie rozwiązanie proszę o ustawianie punktu krosowania między głośnikami średnio-wysokotonowymi a sub-basowymi w punkcie **80 Hz**
- obie strony systemu nagłośnieniowego muszą grać tak samo !!!
- preferowany układ sub-bas LR w układzie end fire
- wszystkie połączenia powinny być prowadzone w sposób symetryczny przy użyciu kabli dobrej jakości i zakończone końcówkami XLR
- w czasie prób i koncertu obowiązkowa jest obecność doświadczonej i **TRZEŻWEJ!!!** ekipy technicznej odpowiedzialnej za aparaturę nagłaśniającą.
- przywozimy własne mikrofony potrzebne do zrealizowania koncertu zespołu ENEJ bez statywów i okablowania
- zespół ENEJ przyjeżdża z własnymi realizatorami dźwięku
- po próbie dźwiękowej zespołu ENEJ na scenie pozostają w pełni omikrofonowane i okablowane: zestaw perkusyjny oraz instrumenty perkusyjne.

SYSTEM MONITOROWY

UWAGA !!!

Stanowisko monitorowe:

- **!!!!!!!!!!!!!! NIE MOŻE ZNAJDOWAĆ SIĘ W OKNIE SCENY !!!!!!!!!!!!!!!**
- musi być na tej samej wysokości co scena,
- musi mieć wymiar min 3m szerokie i 2m głębokie,
- musi mieć przygotowane miejsce na postawienie stołu Digico SD9, dwóch rack-ów zespołu ENEJ (urządzenia bezprzewodowe) oraz szafy rack 15U

Zespół przyjeżdża z własnymi bezprzewodowymi systemami dousznymi marki SHURE PSM900

pracującymi w paśmie 656-692MHz(6 kanałów) oraz systemami mikrofonowymi marki SHURE ULX-D w paśmie 606-670Mhz (6 kanałów), SHURE QLX-D w paśmie 572-636Mhz (1 kanał) i AKG WMS 4500 w paśmie 500-530Mhz (gitara)

Konfiguracja monitorowa:

2x stereo mix IEM 4 outputs

2x mono mix IEM 2 outputs

5x mono mix WEDGE (5 TAKICH SAMYCH WEDGE RENOMONOWANYCH MAREK DOSTARCZONE PRZEZ FIRMĘ – W TYM JEDEN DLA REALIZATORA MONITORÓW)

TOTAL: 13 outputs!!

ENEJ

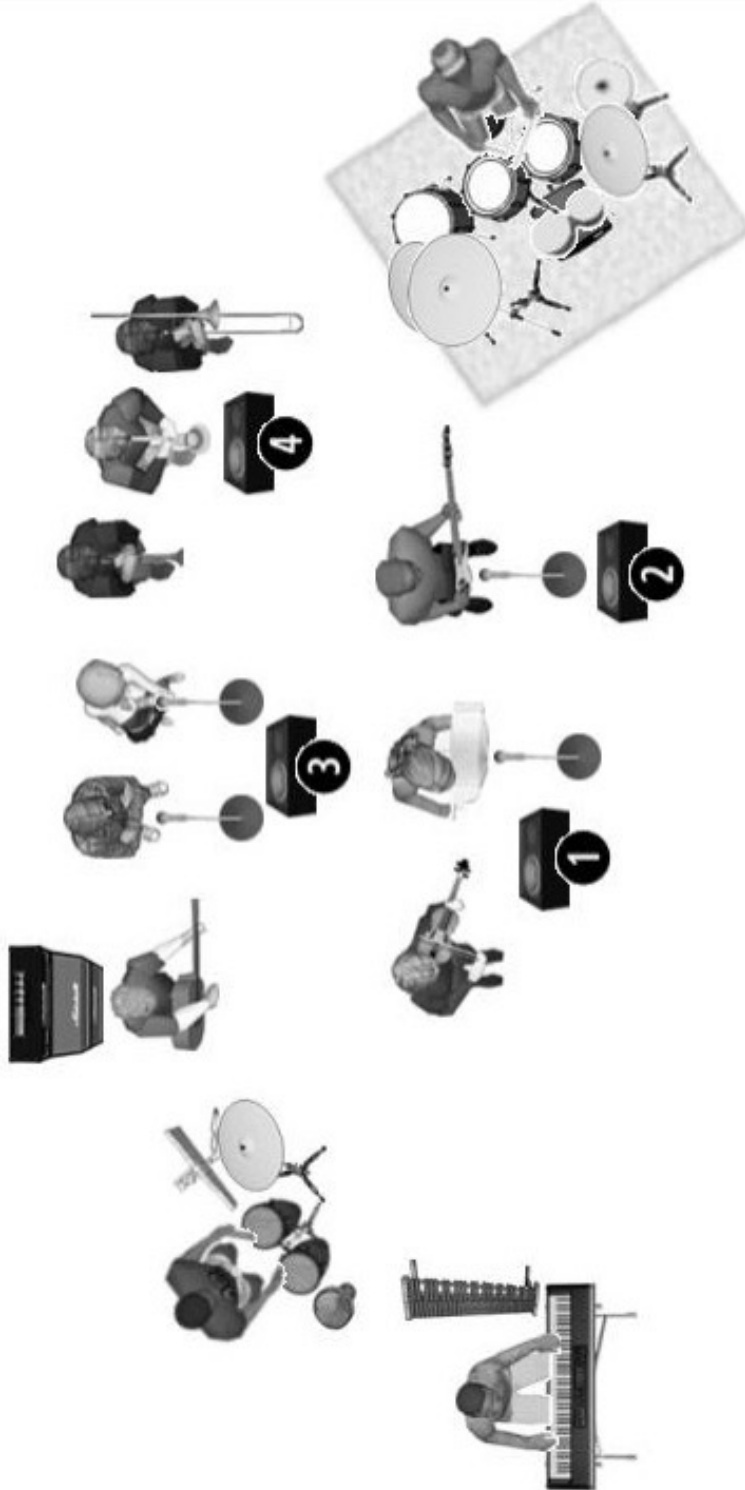
RIDER - KOLEĘDY

Input	Sound source	Connector	Stands
1	Kick	XLR	-
2	Snare1 top	XLR	-
3	Snare1 bottom	XLR	-
4	Snare2 top	XLR	-
5	Hihat	XLR	+
6	Bongo 1	XLR	+
7	Bongo 2	XLR	-
8	Tom	XLR	-
9	OH L	XLR	+
10	OH R	XLR	+
11	Ride	XLR	+
12	Bass	XLR	-
13	Git el	XLR	+
14	Git acc	Di-Box	-
15	Key L	Di-Box	-
16	Key R	Di-Box	-
17	Cymbals L	XLR	-
18	Cymbals R	XLR	-
19	Accordion	XLR	-
20	Trombone	XLR	+
21	Sax	XLR	+
22	Trumpet	XLR	+
23	Violin	XLR	-
24	Voc Lolek	XLR	+
25	Voc Mynio	XLR	+
26	Voc Patrycja	XLR	+
27	Voc Czarek	XLR	+
28	Congo	XLR	+
29	Darbuka	XLR	+
30	OH L	XLR	+
31	OH R	XLR	+

ENEJ

RIDER - KOŁĘDY

STAGEPLAN



ENEJ

RIDER - KOLĘDY

Zasilanie

Do zasilania aparatury nagłośnieniowej organizator koncertu, po uprzedniej konsultacji z firmą dostarczającą nagłośnienie powinien zapewnić odpowiedniej mocy agregat prądowłóczy do wykorzystania wyłącznie dla potrzeb nagłośnienia. Użycie stacjonarnego przyłącza energetycznego wymaga wyraźnej akceptacji firmy nagłaśniającej.

1. Napięcie dostarczane do zasilania nagłośnienia oraz niezbędne dla prawidłowej pracy urządzeń BACK - LINE muzyków zespołu ENEJ powinno być stabilne tzn. nie spadające (przy pełnym szybkozmiennym obciążeniu) podczas koncertu poniżej 210 V. Niespełnienie tego warunku może uniemożliwić koncert zespołu.
2. Zasilanie dla nagłośnienia musi być bezwzględnie niezależne i odrębne od zasilania oświetlenia estradowego, gastronomii i innych tego typu odbiorców energii elektrycznej.
3. Aparatura nagłośnieniowa i back - line powinny być zasilane z tego samego źródła umożliwiającego odpowiedni pobór mocy - adekwatnie do potrzeb zainstalowanej aparatury.
4. Zarówno w przypadku zasilania jednofazowego jak i trójfazowego bezwzględnie wymagana jest instalacja z dodatkowym przewodem ochronnym.
5. Firma nagłośnieniowa zobowiązana jest do przygotowania instalacji elektrycznej oraz sygnałowej potrzebnej do podłączenia sprzętu muzyków zespołu ENEJ.
6. Urządzenia zasilające: piony, rozdzielnie, podrozdzielnie muszą posiadać aktualne atesty dopuszczające je do eksploatacji.
7. Organizator koncertu zatrudniając firmę nagłośnieniową oraz firmę dostarczającą energię elektryczną bierze na siebie całkowitą odpowiedzialność za bezpieczeństwo wykonawców, realizatorów, i techników podczas prób oraz koncertu zespołu ENEJ.

UWAGA!!!

1. Aparatura nagłośnieniowa powinna być uruchomiona i sprawdzona na około 1 godzinę przed próbą.
2. System nagłośnieniowy musi być bezwzględnie wolny od brumów i przydźwięków.
3. Instalacja elektryczna musi być bezwzględnie sprawna, sprawdzona na okoliczność zaistnienia niebezpieczeństwa porażenia prądem elektrycznym oraz zaopatrzona w ważne atesty.
4. Wszystkie gniazda sieciowe udostępnione na scenie powinny być zaopatrzone w bolec uziemiający.

Kontakt: enej_teknika@wp.pl

Realizator dźwięku FOH: Przemysław Nagadowski – 503-775-988

Realizator dźwięku MON: Marek Ignatjuk – 665-477-399

Zapoznałem się i akceptuję

Zapoznałem się i akceptuję

Podpis organizatora koncertu

Podpis osoby odpowiedzialnej
za nagłośnienie koncertu

ENEJ

RIDER SCENA/OŚWIETLENIE

Niniejszy dokument zawiera niezbędne minimum techniczne umożliwiające wykonawcom oraz realizatorom przeprowadzenie koncertu na właściwym poziomie artystycznym i technicznym.

SCENA

- Konstrukcja musi być stabilna, wypoziomowana i wykonana zgodnie z obowiązującymi przepisami BHP. Całość powinna posiadać aktualne atesty.
 - Schody z obu stron sceny, szerokość minimum 1m, wyposażone w barierki i oświetlone.
 - Barierki po bokach i z tyłu sceny.
 - Tylną i boczne ściany konstrukcji wysłonięte horyzontem w kolorze czarnym. Horyzont nie powinien dotykać urządzeń ani zakłócać ich pracy.
 - W oknie sceny nie mogą znajdować się banery reklamowe.
- Powyższe wymagania nie dotyczą scen stałych w obiektach. Proszę o kontakt w celu ustalenia szczegółów.
- Minimalny rozmiar sceny to 8m x 6m.
 - Minimalne okno sceny to 3m.
 - Stanowisko realizatorów FOH powinno znajdować się w osi sceny. Musi być zabezpieczone przed warunkami atmosferycznymi w przypadku koncertów plenerowych.

PODESTY

- Stanowisko monitorowe po prawej stronie sceny 2m x 3m.
- Stanowisko realizatorów FOH – podesty wysokość min. 30 cm.

OŚWIETLENIE

11x Robe Robin LED Wash 800

6x Martin Mac Quantum

4x Blinder

2x Look Unique

1x GrandMa2

Zespół przywozi

8x PAR Led

Kurtynę LED

3x maszyna do dymu

Podświetlane elementy scenograficzne

Prosimy o zapewnienie okablowania do tych urządzeń (zasilanie i dmx), oraz opiece.

Adresy urządzeń w puli 401-512.

URZĄDZENIA

- Wash front – mode 3
- Wash kontra – mode 1 lub mode 5
- Mac Quantum - Extended
- Istnieje możliwość dostarczenia GrandMa2 przez zespół.
- Urządzenia do dymu muszą być zadbane, wyposażone w duży wentylator.
- Prosimy o zastosowanie płynów zalecanych przez producentów maszyn.
- Możliwe zamienniki:

Istnieje możliwość zamiany światła frontowego na żarowe – w takim wypadku proszę o kontakt.

Robe Robin LedWash – możliwa zamiana na inne urządzenia LED podobnej klasy.

Mac Quantum – Zamiana na podobnej klasy urządzenia spot.

Hazery – zamiana na inne urządzenia podobnej klasy.

INFORMACJE DODATKOWE

- Powyższa lista odnosi się do scen o minimalnym wymiarze 6x8m i maksymalnym wymiarze 10x8m, w przypadku mniejszych lub większych scen zapotrzebowanie na sprzęt może być inne.
- Cały sprzęt używany podczas koncertu musi być sprawny i w dobrym stanie technicznym.
- Podczas prób oraz koncertu niezbędna jest obecność dwóch doświadczonych dobrze znających system oświetlenia na danej scenie techników z firmy oświetlającej dany koncert, wyposażonych w łączność bezprzewodową.
- Sprzęt musi być gotowy do pracy na godzinę przed przyjazdem techniki.

Wymagany jest kontakt z realizatorem oświetlenia minimum 10 dni przed planowanym koncertem w celu potwierdzenia ustaleń z rideru.

Realizator oświetlenia: Mateusz Krzuś

Telefon: +48 692 543 124

Mail: enej.swiatlo@gmail.com

Realizator oświetlenia 2: Michał „Kossi” Kossakowski

Telefon: +48 782 667 434

Mail: enej.swiatlo@gmail.com

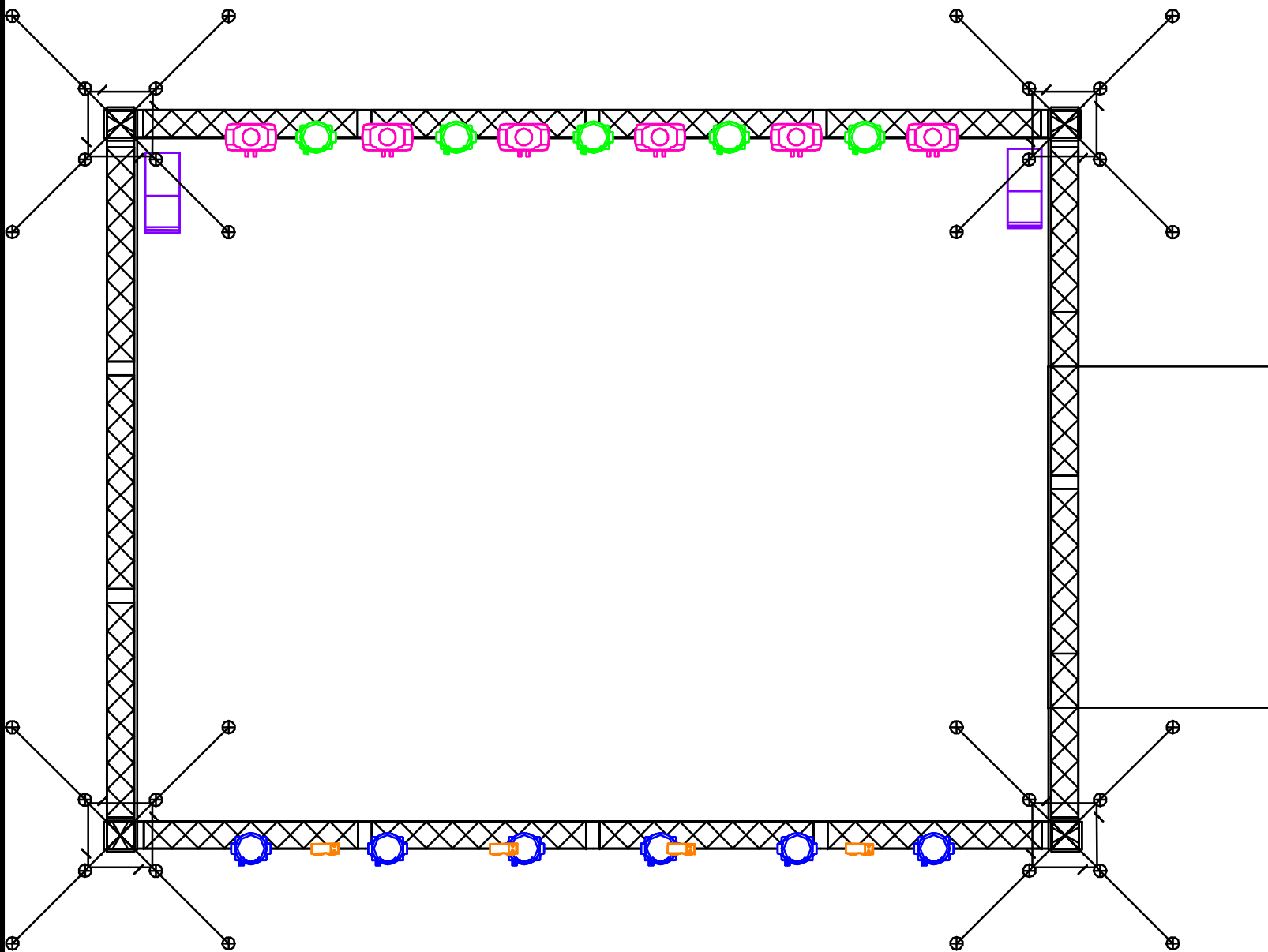
Zapoznałem się i akceptuję

Podpis organizatora koncertu





Zapoznałem się i akceptuję

Podpis osoby odpowiedzialnej za oświetlenie

Plan View



ENEJ

Symbol	Name	Count
	Robin LEDWash Mode 3	6
	Robin LEDWash Mode 1	5
	MAC Quantum Profile Extended	6
	Blinder	4

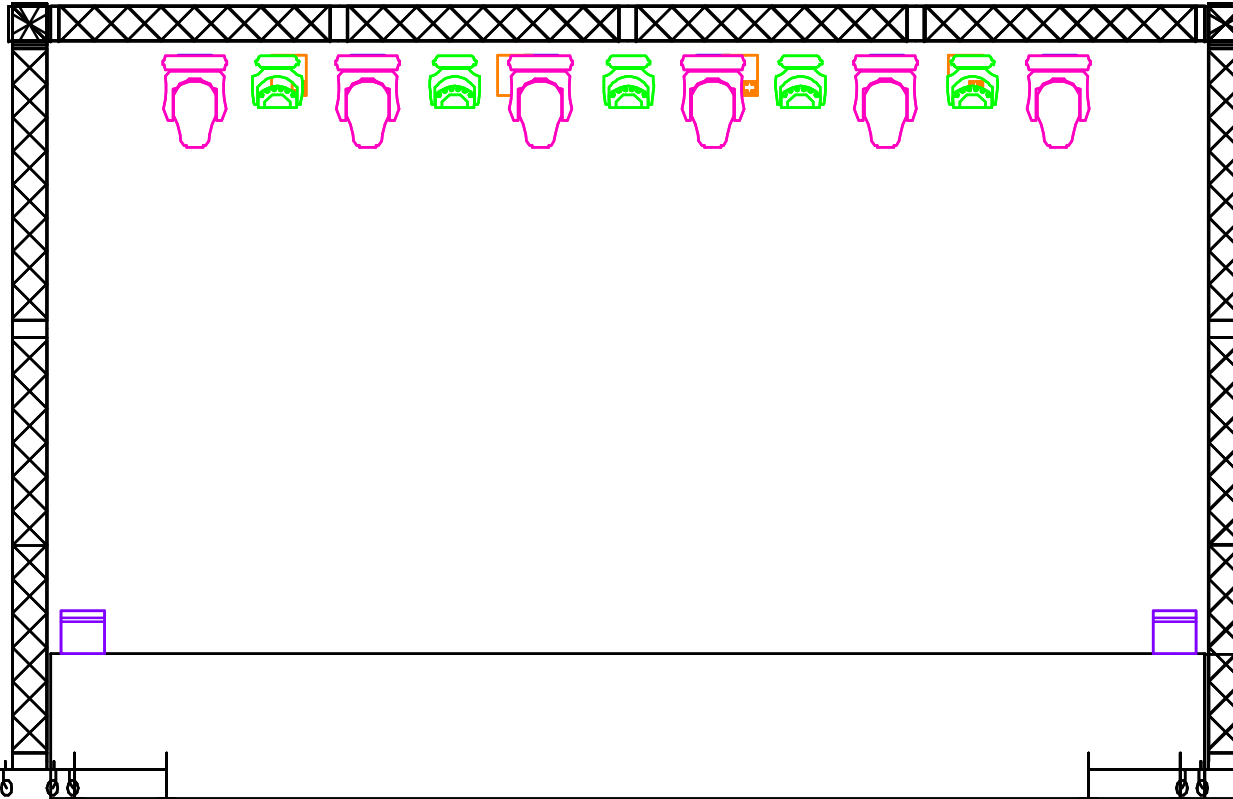
Notatki

- prosimy o używanie linek safety do urządzeń.
- prosimy o używanie dedykowanych płynów do dymu.

Enej 2017

Realizator:	Mateusz Krzuś
Telefon:	+48 692 543 124
Realizator 2:	Michał "Kossi" Kossakowski
Telefon:	+48 782 667 434

Front View



Symbol	Name	Count
	Robin LEDWash Mode 3	6
	Robin LEDWash Mode 1	5
	MAC Quantum Profile Extended	6
	Blinder	4

Notatki





- prosimy o używanie linek safety do urządzeń.
- prosimy o używanie dedykowanych płynów do dymu.

Enej 2017

Realizator:	Mateusz Krzuś
Telefon:	+48 692 543 124
Realizator 2:	Michał "Kossi" Kossakowski
Telefon:	+48 782 667 434

Left View

ENEJ

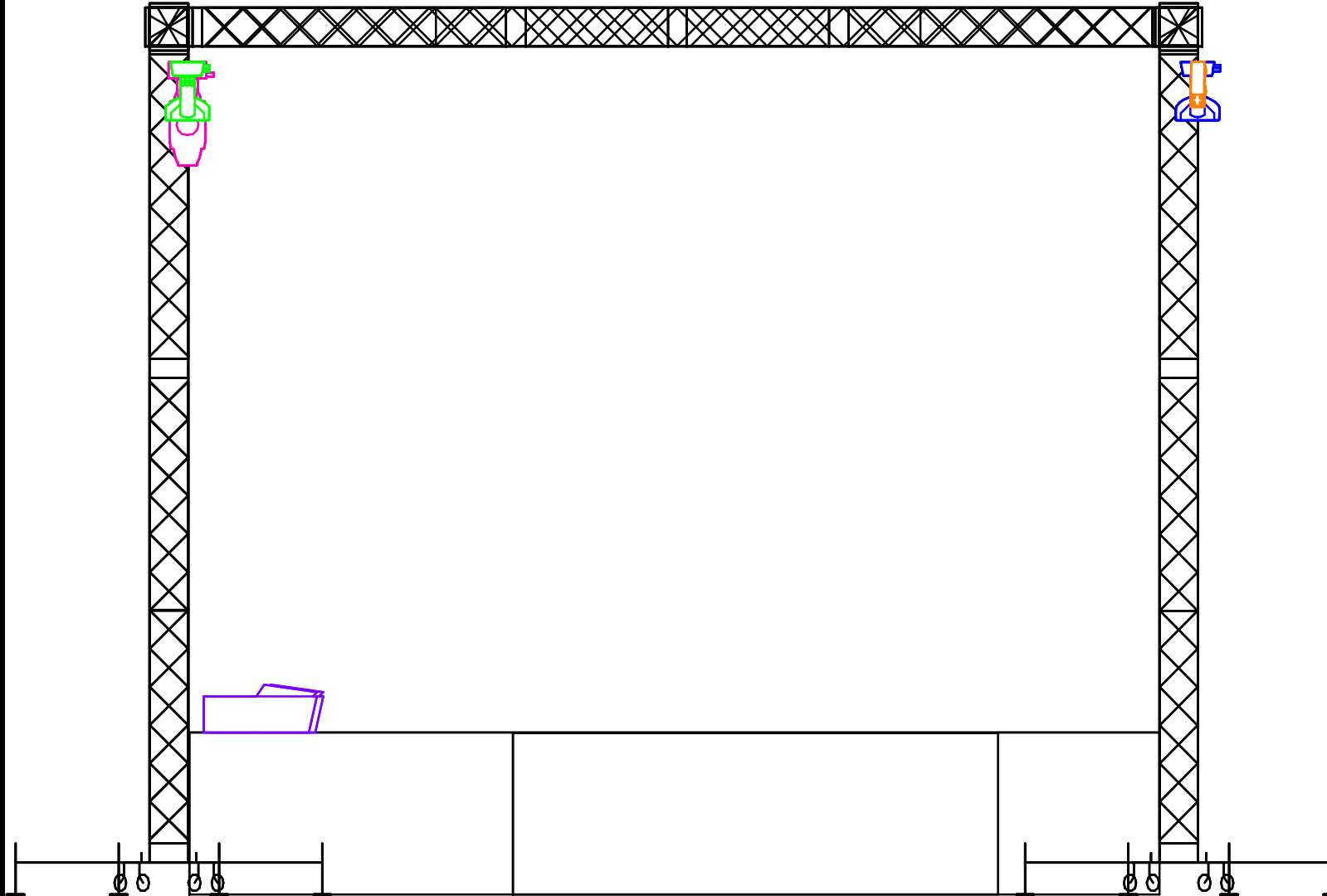
Symbol	Name	Count
	Robin LEDWash Mode 3	6
	Robin LEDWash Mode 1	5
	MAC Quantum Profile Extended	6
	Blinder	4

Notatki

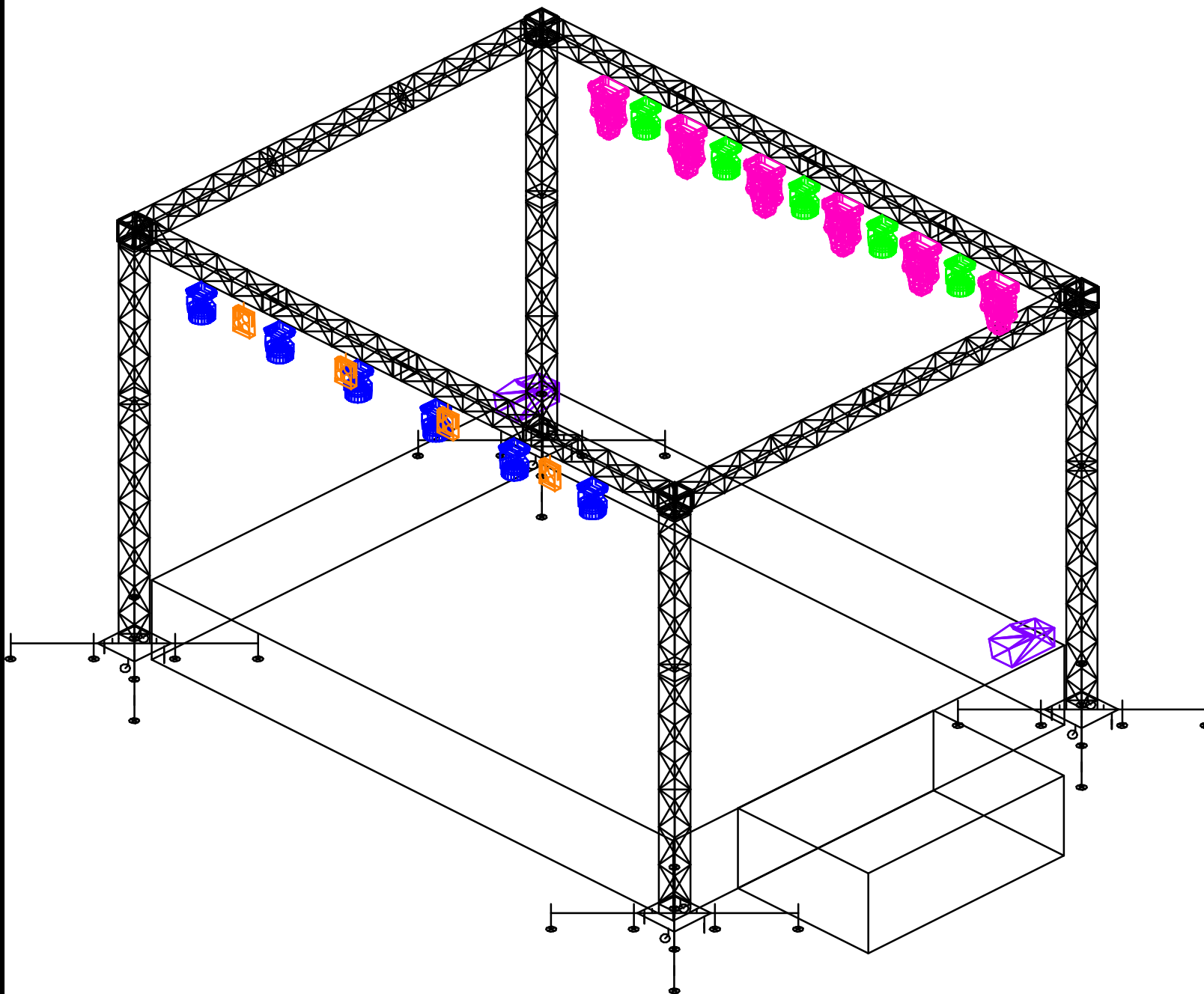
- prosimy o używanie linek safety do urządzeń.
- prosimy o używanie dedykowanych płynów do dymu.

Enej 2017





Realizator:	Mateusz Krzuś
Telefon:	+48 692 543 124
Realizator 2:	Michał "Kossi" Kossakowski
Telefon:	+48 782 667 434



Isometric View



ENEJ

Symbol	Name	Count
	Robin LEDWash Mode 3	6
	Robin LEDWash Mode 1	5
	MAC Quantum Profile Extended	6
	Blinder	4

Notatki

- prosimy o używanie linek safety do urządzeń.
- prosimy o używanie dedykowanych płynów do dymu.

Enej 2017

Realizator:	Mateusz Krzuś
Telefon:	+48 692 543 124
Realizator 2:	Michał "Kossi" Kossakowski
Telefon:	+48 782 667 434